
**КЛИЕНТСКОЕ ПРОГРАММНОЕ ОБЕСПЕЧЕНИЕ
ДЛЯ МЕДИА-СЕРВЕРОВ SKYLARK SL NEO**



Multiscreen

**Руководство
пользователя**

Software ver. 0.109

Авторское право

© 2009-2011 SKYLARK TECHNOLOGY, INC.

Содержание этого документа не может быть воспроизведено ни в какой форме без письменного разрешения SkyLark Technology, Inc. Копирование, распространение полностью или частично защищенного авторским правом программного обеспечения медиа-серверов SkyLark SL NEO, произведенного компанией SkyLark Technology, Inc, запрещены. Данное требование распространяется как на комплект серверного и клиентского программного обеспечения продуктов SL NEO в целом, так и на отдельные его модули и файлы.

О Компании

SkyLark Technology Inc. - канадский разработчик и поставщик IT-решений для телевизионных компаний, кабельных и спутниковых операторов, производителей контента и локальных вещателей. SkyLark Technology предлагает заказчикам различные варианты конфигураций производственных, вещательных IT-систем и различные ценовые диапазоны - от класса «эконом» до класса «премиум».

SkyLark SL NEO - линейка современных многофункциональных медиа-серверов и процессоров для телевизионного вещания и производства. Решения SkyLark Technology позволяют планомерно наращивать степень использования IT-технологий в производстве и вещании, модульная архитектура программных и аппаратных средств позволяет создавать множество уникальных решений. Модельный ряд медиа-серверов и процессоров SL NEO насчитывает более 500 конфигураций.

Адрес Компании

SkyLark Technology Inc.

105, Harrison Garden Blvd., Suite #1601, M2N0C3, Toronto, ON, Canada

Телефон: +1-888-666-0131, Факс: +1-888-666-0232

web: www.skylark.tv, e-mail: info@skylark.tv

Представительство в России и СНГ

ООО «Системные решения для телевидения»

198097, г. Санкт-Петербург, ул. Маршала Говорова, д. 29 лит. А, бизнес-центр "Командарм", офис 107. Телефон (812) 944-04-76, тел./факс (812) 680-17-22

web: www.tv-automation.com, e-mail: info@tv-automation.com

Содержание

| | |
|--|-----------|
| Авторское право..... | 2 |
| О Компании..... | 2 |
| Адрес Компании..... | 2 |
| Представительство в России и СНГ | 2 |
| Краткий обзор | 4 |
| Добро пожаловать !..... | 4 |
| SL NEO и Multiscreen..... | 5 |
| Multiscreen GUI | 6 |
| Конфигурирование Multiscreen | 7 |
| Меню File | 7 |
| Меню Window | 9 |
| Инсталляция клиентского ПО | 10 |

Введение

Краткий обзор

Это руководство содержит описание пользовательского интерфейса и функциональности программного обеспечения, описание инсталляционных процедур клиентского ПО Multiscreen для медиа-серверов SL NEO серий 1000/2000/3000/4000/5000/6000.



Добро пожаловать !

SL NEO - семейство современных многофункциональных медиа-серверов для телевизионного вещания и производства.

Количество и типы каналов записи и воспроизведения, набор функций определяются серией и моделью сервера. Серверы SL NEO обладают высокими показателями надежности, позволяют производить запись и одновременно воспроизводить материалы в соответствии с gres/ply-листами, формировать множество слоев графики, титров и привязывать ее воспроизведение к полноэкранным событиям, управлять коммутационным оборудованием и VTR-устройствами при записи и воспроизведении.

Основная область применения серверов **SL NEO** – телевизионное вещание и производство.

SL NEO и Multiscreen



Multiscreen Client - клиентское приложение, контрольный мульти-экран, позволяющий контролировать на клиентских PC все AV сигналы/TS потоки, поступающие на входы серверов SL NEO, и сигналы, формируемые каналами воспроизведения серверов SL NEO, находящихся в общей сети.

Multiscreen Client позволяет контролировать все входные/выходные сигналы с возможностью полноэкранного просмотра только одного выбранного канала в режиме on-line со звуковым сопровождением. Контроль может осуществляться как на самом сервере, так и на нескольких сетевых рабочих местах одновременно.

Даже если запись на диск не производится, модули **SL NEO AV/TS Capture** и **SL NEO File Recorder** осуществляют постоянное кодирование и низкочастотную трансляцию в сеть сигналов, поступающих на их входы.

При воспроизведении, модули **SL NEO Program Player** и **SL NEO AV/TS Player** также формируют низкочастотные трансляции в сеть, для каждого канала воспроизведения. **Следует отметить, что выходные потоки для Multiscreen, формируемые SL NEO Program Player формируются в памяти сервера, а не снимаются непосредственно с выхода платы вывода.**

Multiscreen опрашивает серверы, принимает потоки и формирует соответствующие окна предпросмотра.

Данная технология разработана для просмотра пользователями всех входных и выходных сигналов непосредственно на своих рабочих PC и позволяет в ряде случаев обойтись без мониторов и мультиэкранных процессоров. Для исключения нагрузки на сеть выбираются проху-профили для просмотра с использованием скоростей, не превышающих 1 Mbit/s.

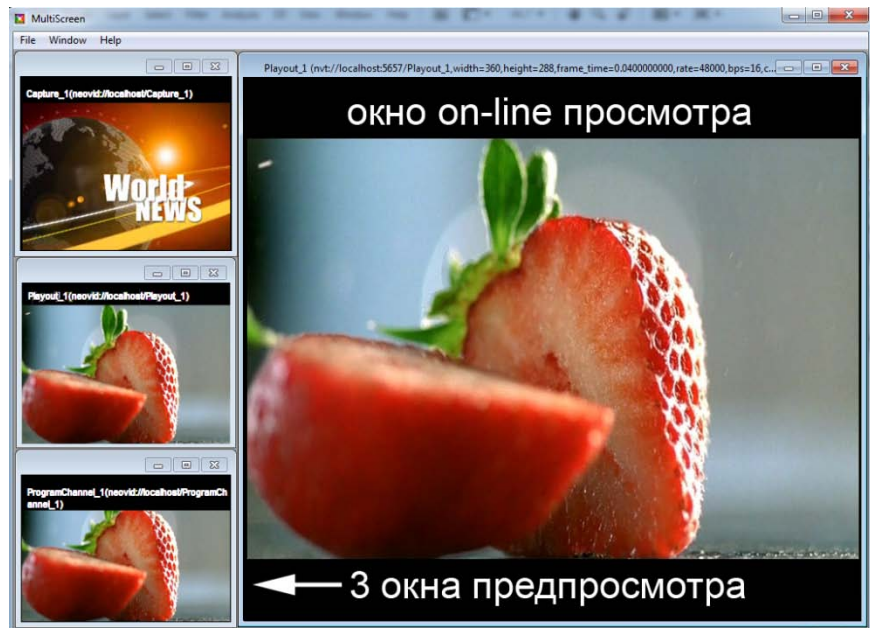
Приложение является универсальным и позволяет работать с серверами SL NEO различных серий: 1000...6000.

Минимальные системные требования к платформе клиентского PC для функционирования Multiscreen: Pentium IV 3 GHz, 512 Mb RAM, видеокарта, поддерживающая режим Overlay, аудио-карта, сетевой интерфейс Ethernet 100/1000Tx, 100 Mb на системном диске, ОС Windows 7 или Windows XP.

Multiscreen GUI



На рисунке представлен один из возможных вариантов внешнего вида пользовательского интерфейса **Multiscreen** в конфигурации: просмотр потоков на выходах серверных модулей: **SL NEO AV/TS Capture**, **SL NEO Program Player** и **SL NEO AV/TS Player**. Интерфейс для данной конфигурации содержит 4 окна – 3 окна предпросмотра, изображения в которых меняются 1 раз в секунду и одно окно «живого» on-line просмотра.



Выбор канала для on-line просмотра осуществляется двойным щелчком мыши на окне предпросмотра.

Размеры отображаемых окон интерфейса **Multiscreen** и их положение устанавливаются при конфигурировании приложения, в зависимости от набора каналов для просмотра. Количество каналов не ограничивается.

Конфигурирование Multiscreen



Конфигурирование приложения **Multiscreen** необходимо для его подключения к активным серверным модулям одного или нескольких серверов SL NEO, работающих в общей сети, для просмотра соответствующих потоков.

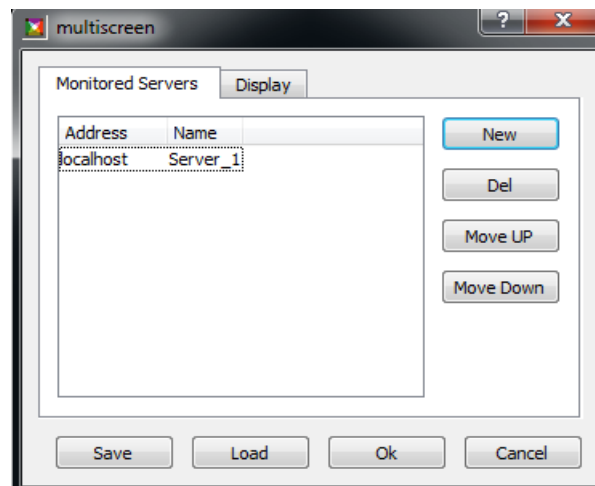
Конфигурирование необходимо производить каждый раз при установке **Multiscreen** на новую клиентскую станцию, либо при изменении конфигурации серверов SL NEO.

Конфигурирование должно производиться квалифицированными специалистами, знакомыми со структурой и принципами работы системы и имеющими соответствующие полномочия.

Меню File

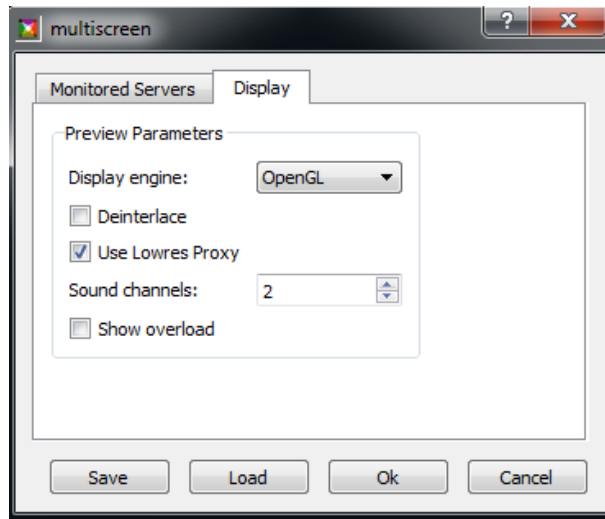
Вызов процедуры конфигурирования производится в меню **File/Configure...**

Для сохранения полной текущей конфигурации **Multiscreen** можно воспользоваться редактором реестра Windows и экспортировать в файл ветку **[HKEY_LOCAL_MACHINE\SOFTWARE\SkyLark\Multiscreen]**. Для быстрого переноса конфигурации на другой PC, либо для восстановления прежней конфигурации достаточно внести данные из соответствующего файла *.reg в реестр Windows.



Меню **File** приложения **Multiscreen** содержит команду **Configure** – вызов меню конфигурации.

Меню содержит 2 закладки: **Monitored Servers** и **Display**.



В закладке **Monitored Servers** по кнопке **New** осуществляется добавление серверов SL NEO, для которых необходим просмотр потоков.

В поле **Address** необходимо ввести IP-адрес сервера, к которому необходимо подключение, в поле **Name** можно указать произвольное имя сервера.

Кнопками **Move Up/Down** производится перемещение выбранного сервера в списке, кнопка **Del** удаляет сервер из списка.

Закладка **Display** предназначена для настройки основных режимов отображения и содержит следующие поля:

Display engine – выбор технологии отображения видео в окне on-line просмотра. Выбор зависит от поддержки той или иной технологии видеокартой PC, на котором работает **Multiscreen**.

Deinterlace – включение/выключение режима отображения ТВ полей в окне on-line просмотра.

Use LowRes Proxy - включение/выключение режима отображения проху-потока.

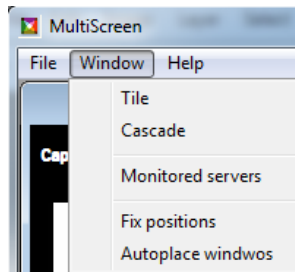
Sound Channels – количество каналов аудио, используемых в системе (видеосervere). Данная опция позволяет прослушать на клиентской станции до 8 каналов звука.

Для просмотра потока с выхода модуля SL NEO AV/TS Player, необходимо активировать соответствующую функцию на сервере: Web-консоль «Administrator Control Panel», закладка «Manage», закладка Video I/O Boards, пункт Edit Service, пункт Preview (См. Руководство Пользователя SL NEO для подробного изучения).

Активация пункта **Preview** на сервере включает функцию постоянной генерации в сеть модулем SL NEO AV/TS Player низкопоточной трансляции в сеть сигналов данного канала воспроизведения.

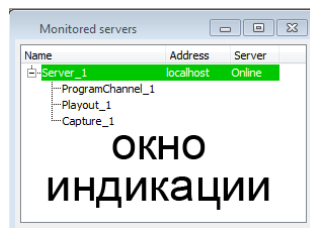
Меню Window

Команда **Tile** позволяет распределить все настроенные окна по площади интерфейса.



Команда **Cascade** располагает все окна каскадом.

Команда **Monitored Servers** открывает окно индикации, в котором отображается список серверов, к которым организовано подключение **Multiscreen** и список доступных сервисов для просмотра. Список доступных сервисов формируется автоматически, при опросе серверов.



Двойной щелчок в окне индикации на строке с наименованием сервиса, открывает соответствующее окно предпросмотра.

Инсталляция клиентского ПО



Процедура инсталляции клиентского ПО SL NEO проста и стандартна. Установочный файл **slneo_setup.exe** поставляется на CD/DVD/Flash носителе или загружается из Internet. Установочный файл содержит полный комплект клиентского, серверного ПО и необходимый набор кодеков.

Если на клиентской станции уже был установлен комплект ПО SL NEO, допускается установка новой версии без деинсталляции старой.

Перед установкой необходимо остановить выполнение всех клиентских программ SL NEO, при необходимости – сделать страховочную копию.

На первом этапе установки внимательно прочтите Лицензионное Соглашение. Если вы не согласны с условиями Соглашения, вы не имеете права устанавливать и каким-либо образом использовать программные продукты SkyLark Technology Inc.

Настоятельно не рекомендуется дополнительно устанавливать в систему кодеки, ПО для видеомонтажа, прочее ПО для обработки видео и звука.

C:\Program Files\SL NEO Media Platform - папка, в которую будет помещен комплект клиентского ПО SL NEO после окончания инсталляции. Необходимый объем на системном HDD для инсталляции ПО – 70 Мб.

После завершения процесса инсталляции, на рабочем столе появятся 6 иконок:



SL NEO Media Server – иконка запуска и остановки серверного ПО SL NEO.



Air Manager – основное клиентское приложение для управления каналами записи, воспроизведения сервера, формирования графического оформления, управления медиа-данными.



Multiscreen – клиентское приложение, контрольный мульти-экран для сигналов, поступающих на входы и для сигналов, формируемых каналами воспроизведения всех серверов SL NEO, находящихся в общей сети.



NewsCut – клиентское приложение, позволяющие производить нелинейный монтаж на сетевых рабочих станциях с использованием проху-копий, без копирования медиа-файлов на станции монтажа и обратно на сервер.

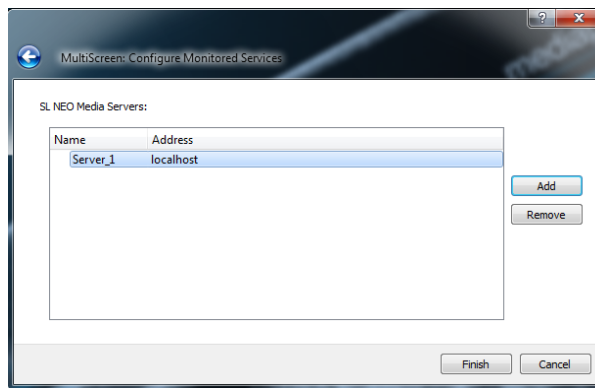


SI Neo Transfer Manager – программный модуль, обеспечивающий выполнение операций по автоматическому перемещению файлов медиа- и метаданных между узлами производственных и вещательных комплексов (серверами, NLE, рабочими станциями).

Easy Muxer - мультиплексор-демультиплексор транспортных потоков с функцией Time Shift для TS.

По окончании инсталляции, необходимо запустить **Multiscreen**. Если запуск **Multiscreen** на данной машине производится впервые, пользователю будет предложено сконфигурировать программные компоненты для подключения к серверу.

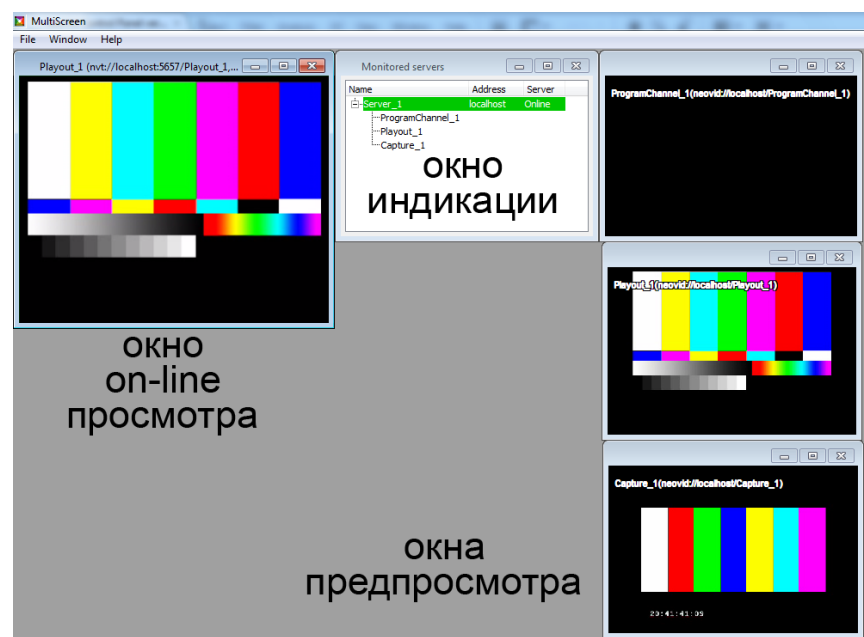
При первом запуске **Multiscreen**, программа настройки предложит установить связь с серверами SL NEO.



Для добавления нового сервера, служит кнопка **Add**.

Окно предлагает ввести произвольное наименование, IP адрес сервера, к которому планируется организовать подключение **Multiscreen**.

После окончания настройки и выбора в окне индикации каналов для просмотра, GUI приложения **Multiscreen** будет иметь следующий вид:



Двойной щелчок в окне индикации на строке с наименованием сервиса, открывает соответствующее окно предпросмотра. Двойной щелчок на окне предпросмотра переводит просмотр в on-line режим.

В заключение, следует разместить окна в нужном порядке, задать им необходимый размер, закрыть и заново открыть приложение **Multiscreen** для сохранения настроек.

Произведенные настройки в любой момент можно изменить в меню конфигурации **File/Configure...**